

SYNTHÈSE

Santé environnement

Qu'en disent
les sciences ?

une revue de la littérature
de l'Ireps Grand Est



ireps
Instance régionale d'éducation
et de promotion de la santé
GRAND EST



Santé environnement

Qu'en disent
les sciences ?



A partir d'un travail d'analyse portant sur plus d'une cinquantaine de textes, cette revue de la littérature propose une définition complète de la santé-environnement et rend compte des controverses et des discussions à son sujet. Elle identifie des leviers d'action fondés sur les données probantes en matière de santé-environnement.

CONSTAT

L'expression "santé-environnement" est souvent utilisée, mais sans être précisément définie. On y fait parfois référence en utilisant d'autres termes (santé environnementale, bio-santé...). Cette notion est mobilisée par de nombreux domaines et disciplines : médecine, santé publique, sciences vétérinaires, biologie, neurosciences, psychologie, sciences politiques...

UNE DÉFINITION

La « **santé-environnement** » désigne le champ qui s'intéresse à la relation continue, évolutive, réciproque et inextricable entre les êtres humains et leur environnement, et spécifiquement aux effets, positifs ou négatifs, de cette relation sur la santé et la qualité de vie des êtres humains mais aussi de l'environnement.

Ces effets résultent de la combinaison de **différents déterminants** qui tiennent par exemple aux manières d'utiliser l'espace, aux activités humaines, aux milieux naturels et à leur état, aux caractéristiques individuelles, aux formes d'organisations collectives ou encore aux politiques publiques, et **dont l'articulation est à l'origine d'inégalités de santé.**

Le champ de la santé-environnement se caractérise par la **diversité de ses thématiques** :

- aménagement du territoire,
- urbanisme,
- sensibilisation à l'environnement,
- éducation au développement durable,
- qualité des eaux, de l'air, des sols ou sous-sols,
- relations sociales,
- alimentation,
- pollution sonore,
- type d'habitat,
- biodiversité,
- pesticides,
- politiques écologiques,
- dérèglement climatique,
- etc.

Cette définition suppose de s'accorder sur **une vision positive de la santé**, entendue comme l'état permettant à une personne de cheminer dans le milieu dans lequel elle vit, et l'environnement défini comme tout ce qui se trouve autour et interagit avec une personne, qu'il s'agisse d'humains ou de non-humains.

La prise en compte des effets, positifs ou négatifs, de la relation entre les êtres humains et leur environnement **ne peut être séparée des inégalités sociales, environnementales et territoriales de santé.**

En dépit de la place centrale prise par la question du risque en santé-environnement, qui a permis d'en faire une catégorie de l'action publique mais qui a restreint les capacités d'action des pouvoirs publics, il peut être particulièrement intéressant de souligner l'intérêt de **la notion de co-bénéfices.** Elle porte l'idée que les actions permettant de réduire les atteintes à l'environnement sont bénéfiques à la santé et inversement. L'avantage d'une telle notion est qu'elle affirme l'idée que **l'environnement, qu'il soit social ou naturel, est une ressource.**

DEUX NOTIONS SOUVENT ASSOCIÉES A LA SANTÉ-ENVIRONNEMENT

One Health



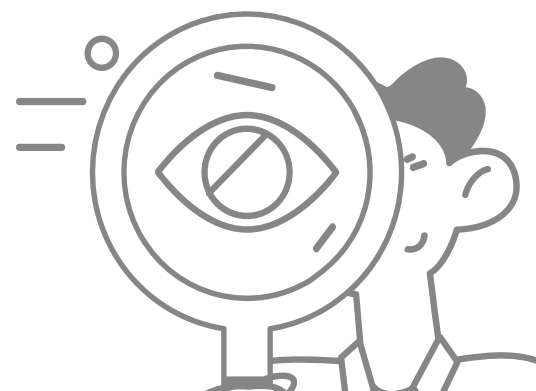
Ce concept est souvent évoqué dans les articles ou les documents traitant de santé-environnement. Celui-ci a été construit pour encourager les échanges entre les vétérinaires et les médecins afin d'étudier et de surveiller l'interaction entre santé animale et santé humaine. La sphère d'utilisation de ce concept s'élargit petit à petit en raison notamment de son utilisation dans le 4ème Plan national Santé environnement (PNSE4).

Exposome



Ce concept fait aussi l'objet d'une réflexion. S'il permet une mobilisation au sein des sciences médicales en direction d'une meilleure prise en compte des effets de l'environnement sur chaque partie du corps humain, et sur la survenue de maladies, ainsi que des "effets cocktails" liés à l'exposition multiple auquel chaque individu fait face, le concept semble peu propice à une traduction dans des politiques publiques.

Les deux concepts, en revanche, témoignent du bouillonnement intellectuel autour de la santé-environnement et encouragent les mesures permettant de stimuler la recherche et les échanges entre les professionnels des différents champs de la santé-environnement.



DONNÉES PROBANTES : DES LEVIERS D'ACTION

Les leviers d'action fondés sur les données probantes en santé-environnement concernent de nombreux domaines, et en particulier l'aménagement du territoire et l'urbanisme. Les données disponibles attestent :

- **des effets bénéfiques pour les êtres humains de l'accessibilité et de la présence d'espaces verts,**
- **des effets sur la santé de la mixité sociale,**
- **de l'intérêt de lutter contre les îlots de chaleur,**
- **des actions améliorant la qualité de l'eau ou de l'air dans les habitats...**

Deux bases de données proposent des revues de la littérature et la présentation de données probantes : le site du système d'information régional en Santé de l'Observatoire régional de santé de Paca (SirséPaca) et celui du Centre de collaboration nationale en santé environnementale (CCNSE).

Quelques enseignements sont à tirer de ces données probantes en vue d'enrichir l'action publique et notamment pour ce qui concerne la stratégie de mise en œuvre des actions qui passe **par la participation du plus grand nombre et en particulier des premiers concernés**.



Réalisation

Rédaction : Julien Aimé (Ireps Grand Est)
Groupe de travail : Julien Aimé, Coline Barbay, Sebastien Biard, Cathy Noell, Sebastien Biard, (Ireps Grand Est), Stéphanie Moniot (ARS Grand Est), Tiphaine Gambini (Région Grand Est), Sonia Doisy (Dreal Grand Est)
Relecture : Marie Persiani, Marie Flipo-Gaudefroy, Cathy Noell, Emilie Ferial (Ireps Grand Est), Stéphanie Moniot (ARS Grand Est)
Conception graphique : Emilie Christophe (Ireps Grand Est)

Utilisation et reproduction

L'Ireps Grand Est autorise l'utilisation et la reproduction du contenu de ce document, sous réserve de la mention des sources.

Citation proposée

Aimé J, Synthèse Santé-environnement : qu'en disent les sciences ? Une revue de la littérature de l'Ireps Grand Est. Laxou : Instance régionale d'éducation et de promotion de la santé Grand Est ; 2022. 4 p.

Cette synthèse a été réalisée grâce au soutien financier de l'ARS Grand Est.

Elle est téléchargeable sur le site de l'Ireps Grand Est : www.ireps-grandest.fr

Janvier 2022

Voir la revue de la littérature complète

