



RAPPORT D'ACTIVITE 2020

La promotion de la santé :
pour un équilibre entre
bien-être et protection
contre le Covid-19

Le mot de la Présidente

L'an dernier à cette même époque, nous faisons le constat de circonstances exceptionnelles pour la tenue en distanciel de notre assemblée générale, tout à l'espérance d'être libérés du carcan de l'état d'urgence sanitaire. Or, vous savez qu'il n'en est rien, et que nous venons de vivre une année 2020 très particulière et nous ne sommes pas encore certains de voir revenir des jours sereins sans plus aucune mesure barrière.

Éprouvante cette année ne l'a pas été pour chacun et chacune de la même manière, et nous pensons tout spécialement à la famille et aux amis de Marie-Paule Martin, administratrice de l'Ireps sur le territoire de Chaumont. Cette dernière emportée si brutalement par l'infection virale de SARS Covid 19, nous manque terriblement. Cette pandémie a créé une telle désorganisation dans le quotidien des gens, une telle confrontation à la mort, une telle peur parfois de son voisin, de son prochain, une telle inquiétude permanente pour ses proches les plus fragiles (parce que âgés, atteints de handicap ou de pathologies chroniques...) que les rapports sociaux en ont été bouleversés.

Mais y-a-t-il des raisons d'espérer ? La réponse est affirmative car cette épreuve vécue en commun et dans le monde entier nous indique à la fois l'extrême dépendance les uns des autres et, comme nous avons souvent coutume de le souligner dans nos plaidoyers pour la promotion de la santé, le rôle déterminant des facteurs qui a priori n'apparaissent pas être du champ de la santé.

Je prendrai comme fil rouge cette année le rapport du Haut Conseil du travail social¹ qui s'est fait l'écho de la crise sanitaire d'une autre façon que certaines « litanies » trop entendues à certains moments des périodes de confinement.

« Les témoignages des acteurs sociaux convergent pour indiquer que la première urgence à laquelle ils ont dû faire face a été l'urgence alimentaire, car non seulement ceux qui avant la crise sanitaire s'appuyaient déjà sur les réseaux d'aide et de distribution se retrouvaient démunis, mais bon nombre de familles qui jusqu'alors jonglaient entre cantine et petits revenus complémentaires ont basculé dans la pauvreté et dans l'incapacité à faire face au quotidien. (...)

“ *Des partenariats ont émergé, notamment avec les travailleurs sociaux du CCAS quand ils ont ré-ouvert pour assurer l'aide alimentaire. Ce n'était pas notre travail, mais le besoin de s'alimenter était tellement prégnant qu'on y est allé. (Extrait de l'audition de France Médiation, 12 octobre 2020. Cette observation est partagée par la plupart des personnes auditionnées)*

¹ [Le Travail Social au défi de la crise sanitaire : Impact de la crise sanitaire de la COVID-19 sur les organisations et les pratiques professionnelles des travailleurs sociaux.](#)

Les écoles ont fermé et les enseignants ont redoublé d'efforts pour construire un enseignement à distance. Mais s'il n'est déjà pas toujours simple de maintenir la motivation de tous les élèves au sein d'un espace dédié et d'une classe d'élèves présents, alors comment être surpris par l'ampleur du décrochage scolaire d'un certain nombre d'élèves ? (...)

“ *Les professionnels et les bénévoles ont été un tiers régulateur, médiateur entre la famille et les enseignants [...], les professeurs, en lien avec les professionnels du travail social, ont pu soutenir les familles. (Extrait de l'audition d'ATD Quart Monde, 13 octobre 2020)*

L'alerte donnée par les médecins psychiatres, les psychologues et les travailleurs sociaux concernant l'impact psychologique du confinement sur la population est intervenue assez rapidement, sans pour autant infléchir l'approche exclusivement sanitaire de la lutte contre le coronavirus, approche confortée par le spectre du nombre croissant des hospitalisations et des morts. (...)

“ *On a voulu éviter qu'ils meurent du COVID, mais certains sont morts d'isolement. (Extrait de l'audition de la CNSA, 9 octobre 2020)*

Cette crise nous apprend que le pilotage des politiques publiques a été massivement descendant, de l'Etat vers les territoires, et a révélé un fort cloisonnement des pouvoirs en place à l'échelle locale.

A l'inverse, la capacité de réaction qu'ont pu démontrer certains territoires met en évidence plusieurs éléments favorables à une gestion cohérente de crise :

- *L'antériorité d'un partenariat (...)*
- *L'anticipation : avoir de manière permanente un protocole de gouvernance pour les situations exceptionnelles (...)*
- *Une gouvernance basée sur la confiance et la coopération. (...) »*

*Vous comprenez que j'ai pris à dessein ce rapport, car il exprime très exactement ce que l'Ireps et notre réseau de la Fnes défendent depuis des années dans cette posture partenariale et de confiance avec les acteurs des territoires. Nous le rappelions dans la tribune de la Fnes du 5 mai 2020 : « **La santé dans toutes les politiques est une nécessité en temps de crise. Les politiques intersectorielles (santé, social, éducation, environnement et développement durable, économie...) intègrent le risque épidémique comme une composante possible de leur contexte d'implantation** ».*

Les activités portées par l'équipe professionnelle de notre association vont vous être détaillées dans le rapport d'activité et représentent un défi pour conférer à tout habitant du Grand Est les moyens d'un mieux vivre en accompagnant tous les acteurs qui nous font confiance. Notre expertise est maintenant reconnue de la pointe de l'Alsace au doigt de Givet, de Châlons-en-Champagne à l'axe Thionville-Bar-le-Duc-Epinal... et ce fut un tour de force en 2020 que de réaliser ce travail dans des conditions nouvelles, en distancié, en repensant les pratiques professionnelles. Que chacun et chacune soit ici remercié-e de son engagement.

Un exemple phare est le projet financé par la Conférence Régionale de Santé et de l'Autonomie et l'AG2R La Mondiale : « L'éducation thérapeutique du patient en Grand Est : vécu des personnes vivant avec une maladie chronique et leur entourage » construit à partir d'ateliers d'échanges et de tables rondes réalisés en webinaire. Cette démarche a permis de donner largement la parole aux personnes directement concernées et d'envisager des recommandations qui feront évoluer les pratiques d'élaboration des programmes d'ETP en Grand Est.

Je terminerai mon propos en soulignant que cette année 2020 de mise à l'épreuve a ouvert en même temps de nouvelles perspectives comme par exemple : la réflexion sur la charte du télétravail qui évidemment a progressé deux fois plus rapidement grâce aux contributions de tous et toutes, portées par les représentantes du personnel au sein du comité social et économique (CSE). Je remercie vivement Nathalie Chandioix et Bénédicte Lalleron, ainsi que leurs suppléantes, du travail constructif réalisé. Mes plus vifs remerciements s'adressent également à Anne Patris qui, sans relâche, recherche les solutions les meilleures pour que la gestion de notre association, tant sur le plan des ressources financières qu'humaines, soit fluide, opérationnelle et du niveau de l'excellence.

Enfin Marie Persiani, directrice générale, mène ce bateau avec le souci chevillé au corps de la qualité du travail rendu aux partenaires avec lesquels nous nous engageons tout en s'assurant que les professionnels de l'Ireps Grand Est soient reconnus dans leurs expertises. Elle le mène en appui avec les référentes territoriales et les référentes d'axe et ce travail d'équipe, marque de fabrique de l'Ireps, est ancré maintenant.

Je sais également que je peux compter sur chaque membre de notre Conseil d'Administration pour faire grandir encore la démocratie en santé et continuer le plaidoyer en faveur de la promotion de la santé.

« Notre système de santé doit mieux s'ancrer dans la réalité des besoins des hommes, femmes, et enfants à qui il devrait conférer les ressources et conditions d'existence nécessaires pour vivre une vie longue en bonne santé quel que soit le niveau de revenu des personnes. »²

Le 31 mai 2021

Dr Jeanne Meyer

Présidente de l'Ireps Grand Est

² « La santé c'est plus que l'hôpital », tribune collective (Elus Santé Publique territoriale, Fabrique Territoires Santé, Fnes, Institut Renaudot, Villes Santé OMS, Société Française de Santé Publique, Centres collaborateurs OMS–Education et Santé, Aides) publiée le 17 juin 2020 à l'occasion des conclusions du Ségur de la Santé.

2020

La pandémie que nous vivons depuis mars 2020 a impacté l'ensemble des secteurs et des déterminants de la santé, dépassant le seul champ sanitaire. Malheureusement, nous pouvons constater à nouveau que les populations les plus vulnérables ont été les plus exposées et sont celles qui ont subi les conséquences les plus graves en matière de santé.

Pour sortir de cette crise, le gouvernement français a mobilisé les acteurs du parcours de soin et les experts de la maladie, mais hélas, il n'a pas sollicité de façon suffisante les autres acteurs qui influencent la santé dans les territoires. Les équipes professionnelles des différents secteurs, les élu-es en local, les bénévoles et les populations auraient pourtant pu partager leur expertise, leurs savoirs et leur expérience pour comprendre les problématiques des situations territoriales et ainsi, pouvoir co-élaborer des projets pertinents pour faire face à la crise d'une façon plus contextualisée aux contraintes et ressources en proximité.

Très engagée dans ce plaidoyer pour la promotion de la santé depuis sa création, il est pour l'Ireps Grand Est prioritaire aujourd'hui, à travers les services qu'elle propose, de contribuer à la poursuite de l'intégration de la santé et plus particulièrement des stratégies de la promotion de la santé dans toutes les politiques. Mais également de participer à renforcer la collaboration entre les différents secteurs concourant à la santé, avec les populations, pour permettre à chaque personne d'agir pour des conditions de vie plus favorables à sa santé.



Ce rapport d'activité 2020 illustre la façon dont notre association s'est adaptée au contexte de cette pandémie, au plus près des besoins des décideurs, des acteurs de terrain et des populations.

Un appui à l'analyse des difficultés et leviers de coordination en Meuse pendant le premier confinement

//APPUI AUX POLITIQUES

Fin du premier semestre 2020, la Délégation territoriale 55 de l'Agence régionale de santé (ARS) Grand Est a souhaité identifier les freins, leviers et perspectives d'évolution en matière de coordination auprès des acteurs et actrices gravitant autour du parcours de soin des patient-es (Covid et non Covid) sur son territoire. Elle avait pour objectif de valoriser, à l'issue du premier confinement, les initiatives prises pendant cette période et d'identifier les points de blocage ou les forces qui avaient pu émerger, pour réinvestir ces éléments dans l'organisation future de la coordination des intervenant-es sur la Meuse.

L'Ireps a proposé la réalisation d'une enquête en ligne auprès d'un ensemble d'acteurs définis avec la DT. Sur les 34 structures sollicitées, 24 ont répondu à l'enquête. Les résultats ont été présentés au groupe de travail constitué en Meuse. L'Ireps a apporté ses compétences sur la construction de cette enquête, l'agrégation des données et leur analyse, permettant de dégager plusieurs axes de travail dans le cadre de la gestion de la crise, mais également plus largement en matière de coordination. Ainsi deux priorités ont été retenues par le groupe :

- le renforcement de la collaboration Ville-Hôpital-Etablissements et services pour personnes âgées et en situation de handicap,
- l'optimisation et l'articulation des outils existants sur le territoire en matière de coordination.

Covid-19 et population étudiante : une approche d'éducation par les pairs à l'Université de Lorraine

//APPUI MÉTHODOLOGIQUE

L'Ireps Grand Est a accompagné l'Université de Lorraine dans la mise en place de temps d'échanges de pratiques en visioconférence à destination d'étudiant-es référent-es Covid-19, avec le soutien financier de l'ARS Grand Est. Le contexte de crise sanitaire et notamment la réouverture des universités en septembre 2020 ont poussé les établissements d'enseignement supérieur et de recherche à former des bénévoles d'associations étudiantes à l'information des gestes barrières auprès de leurs pair-es.

C'est à partir de cette première expérience que l'Ireps a développé un programme pour renforcer les connaissances et compétences de ces étudiant-es sur l'éducation par les pair-es, en leur offrant un espace de discussion pour construire ou animer des actions visant à ralentir la progression du Covid-19. Cette intervention visait à permettre aux référent-es d'identifier leurs rôles, d'illustrer les déterminants de santé, d'expérimenter les attitudes facilitantes dans une situation d'échange entre pair-es et d'analyser leur posture.

Les compétences acquises leur ont permis de mieux appréhender les difficultés et les freins rencontrés par les étudiant-es lors de la crise que nous connaissons. Ce projet visait également à identifier des pistes d'actions complémentaires en soutien à la qualité de vie de la population étudiante.



Communiquer et intervenir auprès des enfants et des jeunes en période de Covid-19 : la méthode et les outils

//APPUI MÉTHODOLOGIQUE

En raison de la crise sanitaire, les centres communaux d'action sociale et les centres sociaux, comme tant d'autres intervenants de terrain, ont dû modifier leurs modalités d'accompagnement des enfants et des jeunes pour maintenir le lien social et faire face à l'isolement engendré par la situation liée au Covid-19. Avec le soutien financier de l'ARS Grand Est, l'Ireps Grand Est a organisé une matinée d'échanges en visioconférence avec les professionnel·les de Moselle intervenant dans un contexte social.

Ce temps a permis aux personnes présentes d'échanger autour d'un brainstorming sur l'évolution de leurs pratiques professionnelles durant ces derniers mois et d'évoquer comment la méthodologie de projet pouvait être utilisée et adaptée dans ce contexte. Les personnes participantes ont également pu découvrir et expérimenter des ressources – guides, outils et techniques d'animation - favorisant les échanges et la communication avec les plus jeunes dans un contexte épidémique où la distance physique est de mise : photo-expression pour inciter au retour sur soi et à l'expression, vidéos interactives sur les gestes barrières ou encore jeux de cartes facilitant la prise de parole. Une sélection documentaire interactive en ligne leur a été proposée pour aller plus loin et les outiller.

Selon les personnes participantes, les objectifs de la matinée ont été atteints à 90%. A notamment été soulignée la pertinence des outils présentés, disponibles gratuitement et en ligne. Ces derniers ont pu être expérimentés à distance de manière interactive, participative et ludique.

Des guides d'accompagnement au déconfinement à destination des professionnel·les

//DOCUMENTATION

Pendant le premier confinement, la Fédération nationale d'éducation et de promotion de la santé (Fnes) et les Ireps se sont mobilisées pour élaborer des ressources et des modalités d'interventions collectives à destination des professionnel·les concerné·es par l'accompagnement du déconfinement et de ses suites auprès de publics spécifiques. L'Ireps Grand Est a mis à disposition ses compétences en méthodologie de projets et en documentation dans la construction de trois ressources :

- un guide sur la méthodologie de projet appliquée au déconfinement dans une logique de mise en œuvre interprofessionnelle et intersectorielle : *La méthodologie de projet à l'épreuve du Covid-19*
- deux guides d'aide à l'intervention axés sur des populations identifiées comme prioritaires :
 - *Guide du « déconfinement » pour les professionnels intervenant auprès des adolescents et des jeunes*
 - *Accompagner le déconfinement à la Protection judiciaire de la jeunesse en confortant le développement des compétences psychosociales*

Trois autres guides ont également été produits pour l'action auprès d'enfants, de personnes vulnérables et en milieu carcéral. Ces ressources proposent d'inscrire les interventions dans une perspective de promotion de la santé et de développement des compétences de toutes les parties prenantes.



 [Accéder aux guides](#)

Éducation thérapeutique du patient à distance : un soutien documentaire à l'Espace Ressources ETP Grand Est

//DOCUMENTATION

Durant cette crise sanitaire majeure et les différents confinements, les activités d'éducation thérapeutique du patient (ETP), pour la plupart organisées en présentiel, ont été interrompues. Pour maintenir le lien avec les personnes vivant avec une maladie chronique, particulièrement vulnérables face au Covid-19, plusieurs initiatives d'ETP à distance se sont développées, grâce à des outils numériques. Afin d'alimenter ses réflexions sur le sujet, l'Espace Ressource ETP Grand Est a sollicité l'Ireps Grand Est pour réaliser un produit documentaire sur ce sujet.

Des sources d'informations proposant des savoirs professionnels et des savoirs scientifiques ont été interrogées. Une sélection documentaire interactive de plus de 60 références disponibles en ligne a été produite sous forme de page web. Elle apporte de l'information et vise à renforcer les connaissances nécessaires pour appréhender l'ETP à distance et ses différents enjeux :

- les recommandations et expériences existantes en matière d'ETP à distance ;
- des éléments de contexte sur la télémédecine et la e-santé ;
- la nécessaire vigilance face aux inégalités sociales de santé, à la fracture numérique et à la littératie des personnes ;
- et enfin les spécificités de la sécurité des données numériques de santé.



Une veille documentaire sur la crise sanitaire et le Covid-19

//DOCUMENTATION

Face à l'épidémie du Covid-19, les déterminants politiques, économiques, sociaux et environnementaux de la santé ont été particulièrement mis en lumière, s'illustrant dans de nombreuses situations d'inégalité et confortant l'importance des stratégies défendues par la promotion de la santé.

L'Ireps Grand Est a réalisé en continu une veille documentaire sur la crise sanitaire, ses impacts en matière de santé publique et ceux de sa gestion, afin de relayer les décisions politiques nationales et régionales, les données épidémiologiques de la situation sanitaire en Grand Est, mais aussi la parole du monde de la recherche, et notamment des sciences sociales, et des acteurs de terrain, en lien avec la population.

Cette période a vu éclore nombre de ressources pratiques pour accompagner les acteurs. Cette veille a permis la sélection d'outils d'intervention pour aborder la question du Covid-19, des gestes barrières et du confinement de manière adaptée aux différentes populations, pour accueillir les représentations, le vécu et les préoccupations des personnes ou encore pour permettre le débat et les échanges sur le sujet, dans le souci de soutenir la capacité de chacun-e à accéder, comprendre et se saisir de l'information en santé.

Cette veille a nourri en interne l'équipe de l'Ireps et les acteurs de la région via le site internet de l'Ireps, son compte Twitter et sa base documentaire en ligne. Sur cette dernière, ont été enregistrées près de 60 références produites en 2020 en lien avec le Covid-19 et a été réalisée une sélection de ressources disponibles en ligne et/ou dans les centres de ressources de l'Ireps sur le sujet.

 [Accéder à la sélection de ressources](#)

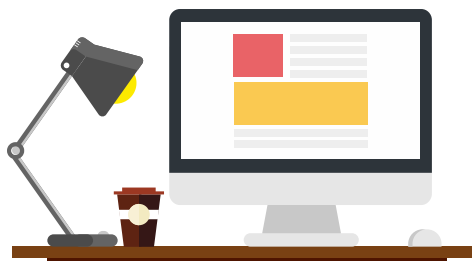
Une lettre sur les initiatives de la Protection judiciaire de la jeunesse pendant le confinement

//COMMUNICATION

L'Ireps Grand Est accompagne la Direction de la Protection judiciaire de la jeunesse Grand Est à la déclinaison de la démarche nationale « PJJ promotrice de santé » depuis 2013. Dans ce cadre, une lettre de communication « Equilibre(s), les échos de la santé » a été lancée il y a trois ans par un groupe de travail PJJ Grand Est et Ireps. Cet outil de communication, diffusé aux professionnel·les PJJ, participe à un partage des approches éducatives et de promotion de la santé menées par les structures de l'institution. Cette année, dans un numéro spécial Covid-19, ont été valorisées deux initiatives menées pendant la première période de confinement et qui illustrent l'adaptation des professionnel·les de la PJJ aux contraintes et aux enjeux de la crise sanitaire.

L'Ireps a accompagné la PJJ dans la préparation et la mise en œuvre des entretiens des porteurs des actions, en appui sur une grille questionnant les stratégies de promotion de la santé. Elle a ensuite rédigé deux articles de présentation de ces initiatives. Ces actions, choisies par la PJJ, donnent une place centrale à la relation éducative et utilisent des formats créatifs prenant en compte les usages et les codes des jeunes :

- La création d'une chaîne YouTube permettant à l'équipe d'une Unité éducative d'hébergement collectif de rester en contact avec les jeunes pendant le confinement et ainsi assurer la continuité de la relation éducative.
- Le développement et l'expérimentation d'un outil « Covid-19, petite cure de désintox » qui propose aux jeunes et aux équipes éducatives de débattre et de s'informer, tout en développant l'esprit critique.



La formation à distance s'accélère

//FORMATION

À l'annonce du confinement de mars 2020, l'ensemble des formations de l'Ireps Grand Est a été reporté au second semestre, où des sessions en présentiel étaient alors envisageables. Ainsi, douze formations ont été lancées en septembre et octobre, avec des adaptations logistiques importantes. Mais le second confinement a mis un coup d'arrêt à la programmation des sessions de fin d'année.

Plusieurs d'entre elles ont été transformées en formation à distance (FAD) quand les thématiques et/ou les contenus s'y prêtaient. Cela n'a pas été possible pour d'autres, du fait de délais trop contraints ou d'une approche pédagogique reposant essentiellement sur l'appropriation concrète d'outils d'intervention et de mise en situation collective. Pour garantir la qualité pédagogique des FAD, les référentiels ont été adaptés afin de proposer, grâce à des outils numériques, des activités interactives et des temps de mise en pratique en sous-groupes.

Huit formations ont ainsi été réalisées en distanciel via Teams. Ce nouveau format a été proposé aux 93 personnes inscrites en présentiel. 29 % d'entre elles n'ont pas maintenu leur participation : faute de matériel, connexion ou compétences informatiques ; par peur de la FAD (durée, monotonie...) ; pour raisons professionnelles (changement de planning). 66 personnes ont finalement participé à ces formations à distance. Par comparaison avec les sessions équivalentes en présentiel sur d'autres périodes, il n'est pas observé de différences significatives sur les évaluations de fin de formation : la satisfaction est toujours très bonne et 100% des stagiaires déclarent au moins une progression sur un des objectifs pédagogiques de leur session.

Education thérapeutique du patient en Grand Est : des recommandations pour plus de participation

//PROGRAMME

Afin d'améliorer la qualité de l'offre d'éducation thérapeutique du patient (ETP) en Grand Est, l'Ireps a développé un projet ayant pour but de donner la parole aux personnes vivant avec une maladie chronique et de leur permettre d'être entendues pour une meilleure qualité de prise en charge et d'accompagnement dans leur parcours de santé.

La parole de ces personnes et de leur entourage a été recueillie sur ce qui a fait qu'ils suivent, abandonnent ou refusent de participer à un programme d'ETP. Au total, 28 patient-es, 2 proches et 2 professionnel-les ont participé à des entretiens collectifs ou individuels. En ont émergé trois enjeux majeurs :

- L'inclusion des patient-es au sein d'un programme.
- L'accessibilité des programmes d'ETP.
- La participation des patient-es.

Autour de ces thèmes, des échanges entre personnes vivant avec une maladie chronique et des professionnel-les ont eu lieu lors d'un séminaire et dans trois espaces d'expression accessibles en ligne. Initialement prévu en présentiel, ce séminaire a été transformé en cinq webinaires qui ont rassemblé plus de 178 internautes, dont 36 patient-es et des professionnel-les du sanitaire, du social et du médico-social.

A partir des échanges, ont été élaborées des recommandations concrètes qui appréhendent le niveau politique, les services de santé, l'environnement ou encore l'action communautaire en ETP, et qui sont au service d'un seul but : des programmes encore plus ajustés aux besoins des personnes vivant avec une maladie chronique et mobilisateurs de leur pouvoir d'agir.

[!\[\]\(de95854c7ee024cfadc48187bbb781b2_img.jpg\) Revoir les webinaires](#)

[!\[\]\(3211b5d1d968fc1665909b34f9f16010_img.jpg\) Accéder aux recommandations](#)

Financement : Conférence régionale de la santé et de l'autonomie Grand Est, Région Grand Est et AG2R la Mondiale.



En résumé, on n'a pas chômé !

//FONCTIONNEMENT INTERNE

Et pourtant si ! Comme pour tant d'autres, l'activité de l'Ireps Grand Est a été impactée en raison des différents confinements et a dû faire face à l'annulation ou au report de certaines commandes et projets, dont la mise en œuvre était prévue en présentiel. Face à cette situation, l'association a tout d'abord mobilisé l'ensemble des salarié-es en télétravail complet, avec un ajustement tenant compte des besoins individuels des équipes et des conditions de ce télétravail.

Une analyse continue de l'impact de la crise sur l'activité, en concertation avec les membres du Conseil d'administration ainsi que les membres du Comité social et économique - instance représentative du personnel - a permis d'envisager et d'adapter des mesures de fonctionnement, et en particulier la poursuite de la plupart des activités par transformation des services en distanciel.

Enfin, des investissements ont été réalisés afin de répondre aux besoins de la structure face à la situation de crise sanitaire et de télétravail. Ainsi, l'accent a été mis sur les moyens matériels de travail et de sécurité sanitaire, et les moyens numériques de communication interne et externe.

2021

Le début d'année 2021 reste marqué par la crise sanitaire, bouleversant les activités, le fonctionnement et les prévisions de projets de l'Ireps. Cependant, une démarche de développement et de diversification des financements fortement engagée depuis 2019 porte ses fruits, malgré le contexte sanitaire défavorable. Ainsi, pour 2021, plusieurs nouveaux projets ont été confirmés, notamment :

- Une réponse favorable à notre proposition dans le cadre de l'appel à projets « **Tirer les enseignements de la crise du Covid-19 pour améliorer l'accompagnement des personnes âgées ou en situation de handicap** » de la Caisse nationale de solidarité pour l'autonomie (CNSA).
- Le **déploiement du projet « Alcom : Accompagnement des associations d'entraide en addictologie au développement de leurs compétences »** suite à un appel à candidatures auprès des membres du réseau de la Fnes.
- **La transférabilité du projet Relais seniors sur la Meuse**, après une mise en œuvre en 2019 et 2020 sur les territoires 67, 68 et 08 et avec le soutien de la Fondation de France, la Carsat Nord Est et de mutuelles.
- **Des formations continues en ETP, en entretien motivationnel et en promotion de la santé.**
- **La participation au développement d'une application numérique de prévention** dans le cadre du projet E-Meuse Santé, lauréat du concours national Territoires d'innovation, en soutien à l'association Resadom.
- Un appui à l'Université de Lorraine, en partenariat avec la SFSP, dans le cadre du **Diplôme Universitaire (DU) « Handicap et troubles du spectre de l'autisme (TSA) »**, pour accompagner une **démarche de capitalisation des apports du DU dans les pratiques professionnelles** des stagiaires.
- **Une prestation auprès des professionnels et publics en situation de handicap avec l'Association pour adultes et jeunes handicapés 52 (Apahjl)** dans le cadre de l'appel à projets du Fond Addictions de l'ARS, sur les trois années à venir.

Enfin, il est prévu le renouvellement de conventions pour 2021, notamment :

- **Notre contrat pluriannuel d'objectifs et de moyens avec l'ARS.**
- **Le programme Je t'aime mon cœur**, conventionné avec Filieris.
- **La dernière année en 2021 de notre conventionnement actuel avec l'Espace Ressources en ETP**, pour la mise à disposition d'un mi-temps Ireps de référent en ETP sur le territoire de l'ante-région Champagne-Ardenne.
- **Des ateliers de découverte d'outils auprès des dispositifs Mildeca** dans la moitié des départements du Grand Est.

Dans ces perspectives, l'Ireps rejoint en particulier les professionnel·les et les publics en situation de vulnérabilité, davantage exposés aux risques causés par la pandémie : les femmes victimes de violences conjugales, les parents et les enfants de moins de 6 ans des quartiers prioritaires de la politique de la ville, les personnes âgées, les personnes en situation de handicap, la population étudiante, les jeunes de la Protection judiciaire de la jeunesse...



En appui des stratégies de la promotion de la santé, l'Ireps poursuit ainsi sa contribution à la réduction des inégalités sociales et territoriales de santé, en renforçant la participation de ces populations à toutes les étapes des projets territoriaux et institutionnels, et la prise en compte de la parole de ces groupes dits vulnérables dans les processus décisionnels ayant des effets sur l'amélioration de leur santé et de leur qualité de vie.

L'accompagnement de celles et ceux qui décident, financent ou agissent sur le terrain permet de renforcer les compétences en promotion de la santé et les partenariats entre les intervenant·es que les personnes rencontrent lors de leur parcours de vie. Une façon de maintenir les conditions de vie les plus favorables possibles et d'« assurer que les milieux de vie tels que les écoles, les institutions pour personnes âgées, les services à la petite enfance continuent de privilégier les rapports humains et le bien-être tout en respectant les mesures de protection et de distanciation »*.

*La promotion de la santé en temps de crise - Réfips - juin 2020



Un contact en région
contact@ireps-grandest.fr
03 83 47 83 10



Site de Charleville-Mézières

23 bis rue des Sources
08000 Charleville-Mézières
03 26 64 68 75

Site de Troyes

15 avenue d'Echenilly
10120 Saint-André-les-Vergers
03 26 64 68 75

Site de Châlons-en-Champagne

Complexe Gérard Philipe
19 avenue du Général Sarrail
51000 Châlons-en-Champagne
03 26 64 68 75

Site de Chaumont

Centre Agora
13 avenue des États-Unis
52000 Chaumont
03 26 64 68 75

Site de Nancy

1 rue de la Forêt
54520 Laxou
03 83 47 83 10

Site de Metz

27 place Saint Thiébault
57000 Metz
03 83 47 83 10

Site de Strasbourg

1 place de l'Hôpital BP426
67091 Strasbourg
03 88 22 88 27

Site de Mulhouse

8 avenue Schuman
68100 Mulhouse
03 88 22 88 27